



## KONSTRUKCJE NA DACH SKOŚNY

Structures for a pitched roof

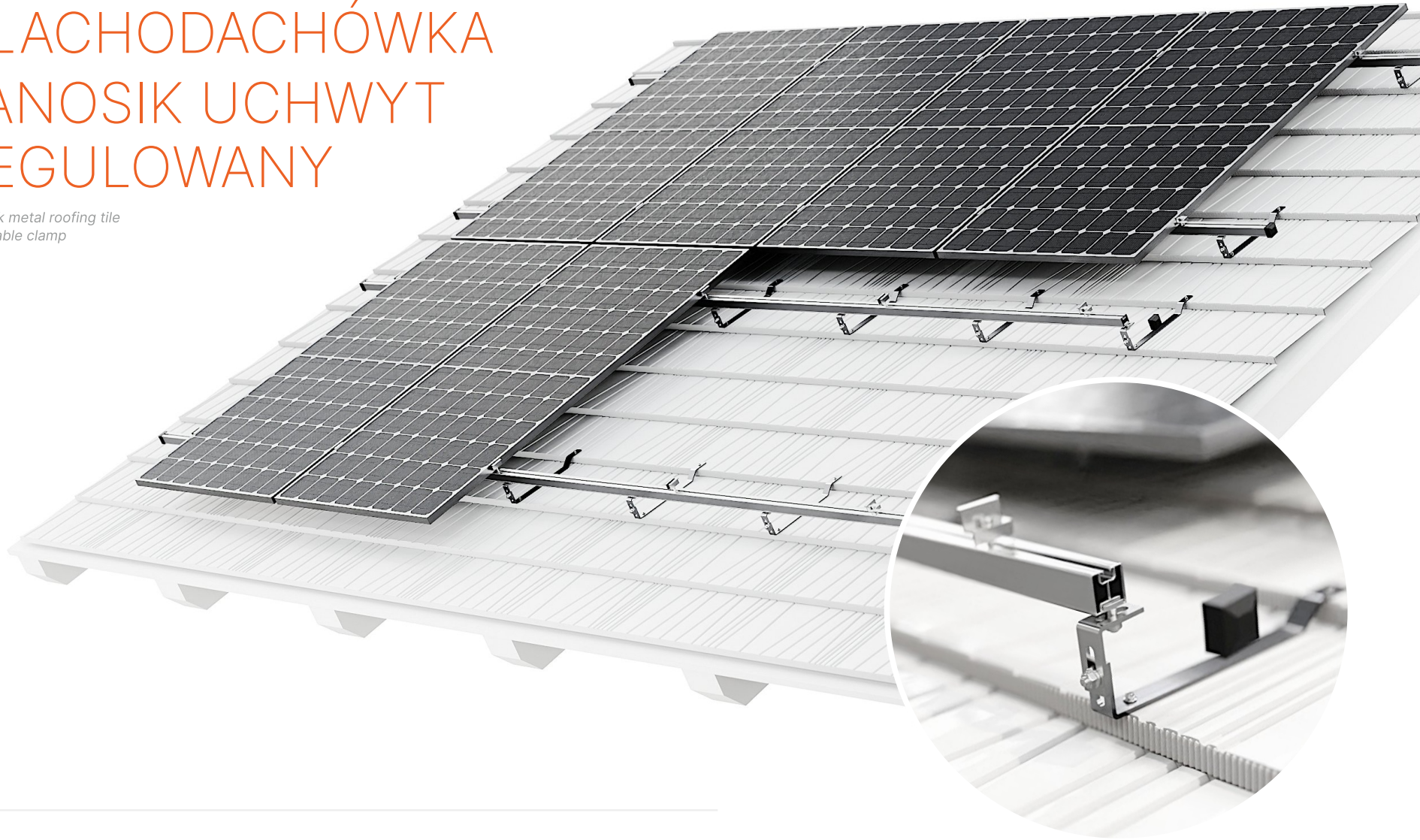
**H** Hetmaniok

INSTRUKCJA MONTAŻU

INSTALLATION MANUAL

# BLACHODACHÓWKA JANOSIK UCHWYT REGULOWANY

Janosik metal roofing tile  
adjustable clamp



W&H Sp. z o.o.

ul. Kościuszki 49,  
44 351 Turza Śląska

48 794 530 721

48 575 530 721

biuro@hetmaniok.pl

www.hetmaniok.pl

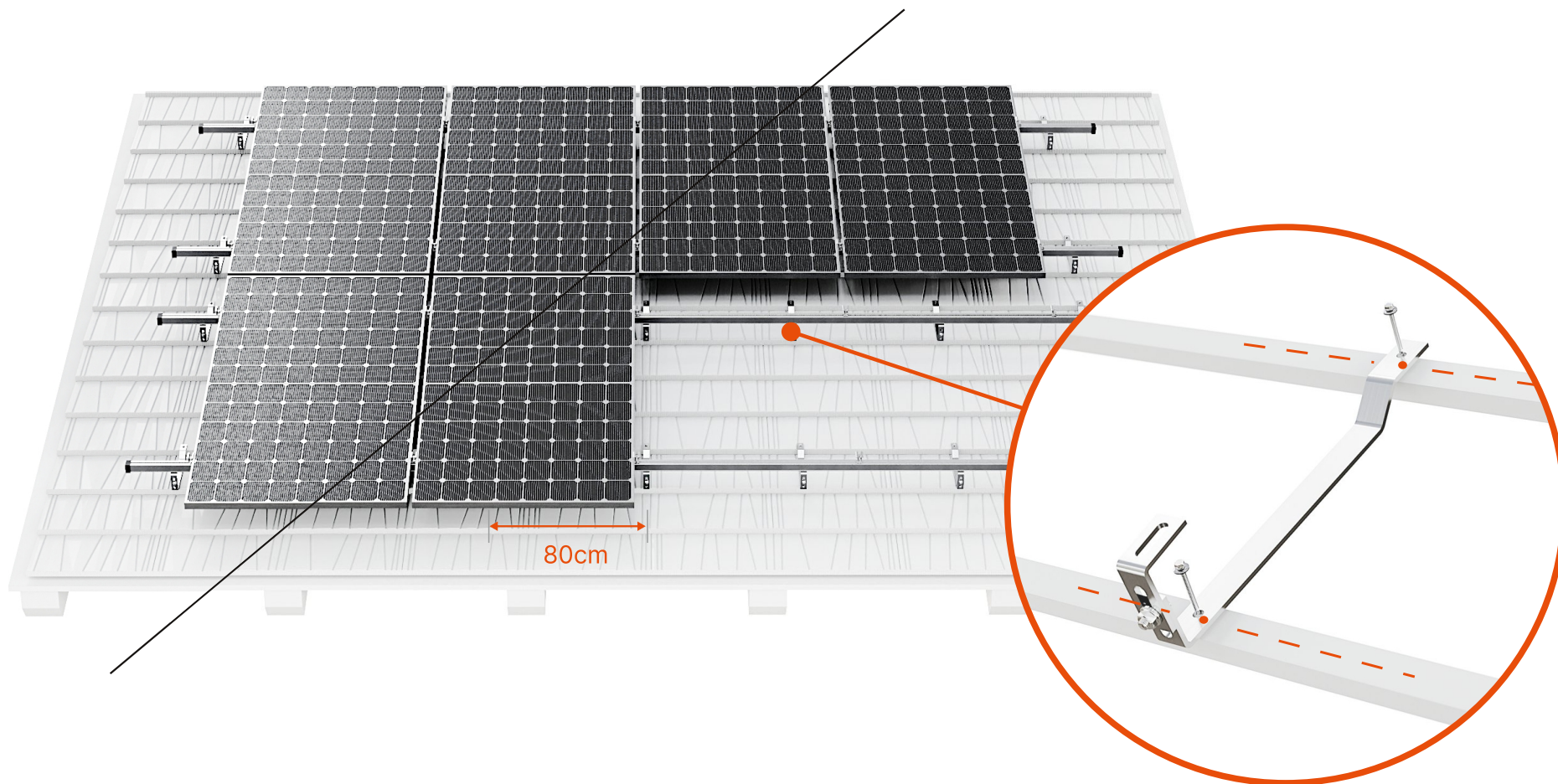


ISO 9001  
EN ISO 1090 1  
EN ISO 3834 2



# 1. ROZMIESZCZENIE UCHWYTÓW

Tile clamps layout



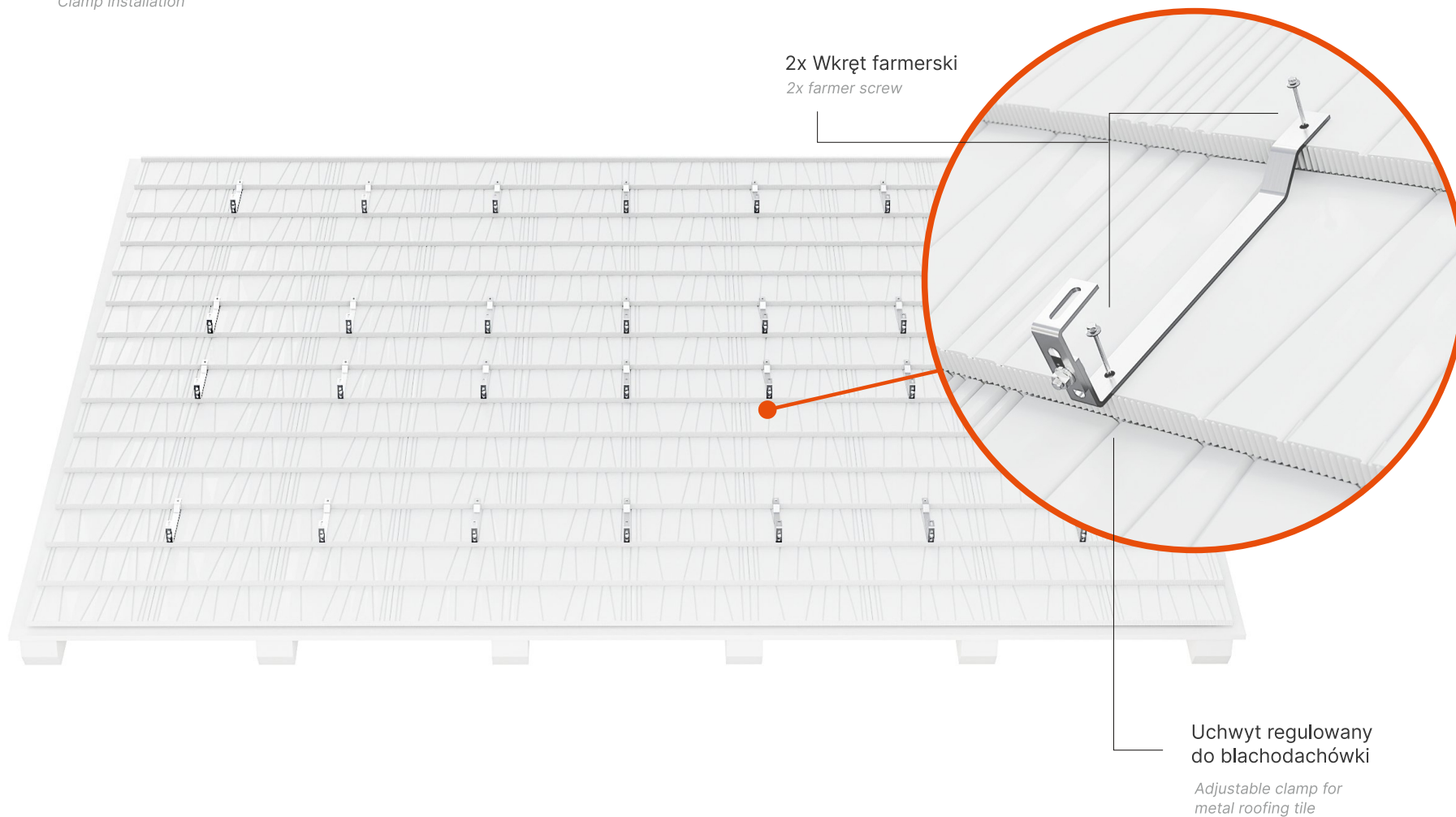
Zlokalizuj łaty i ustaw uchwyt tak aby górny i dolny otwór znajdowały się na środku łaty.  
Zachowaj rozstaw uchwytów około 80cm

Locate battens and place the clamp so that the top and bottom mounting holes are positioned in the middle of the battens. Maintain distance of approximately 80cm between the clamps.



## 2. MONTAŻ UCHWYTÓW

Clamp installation



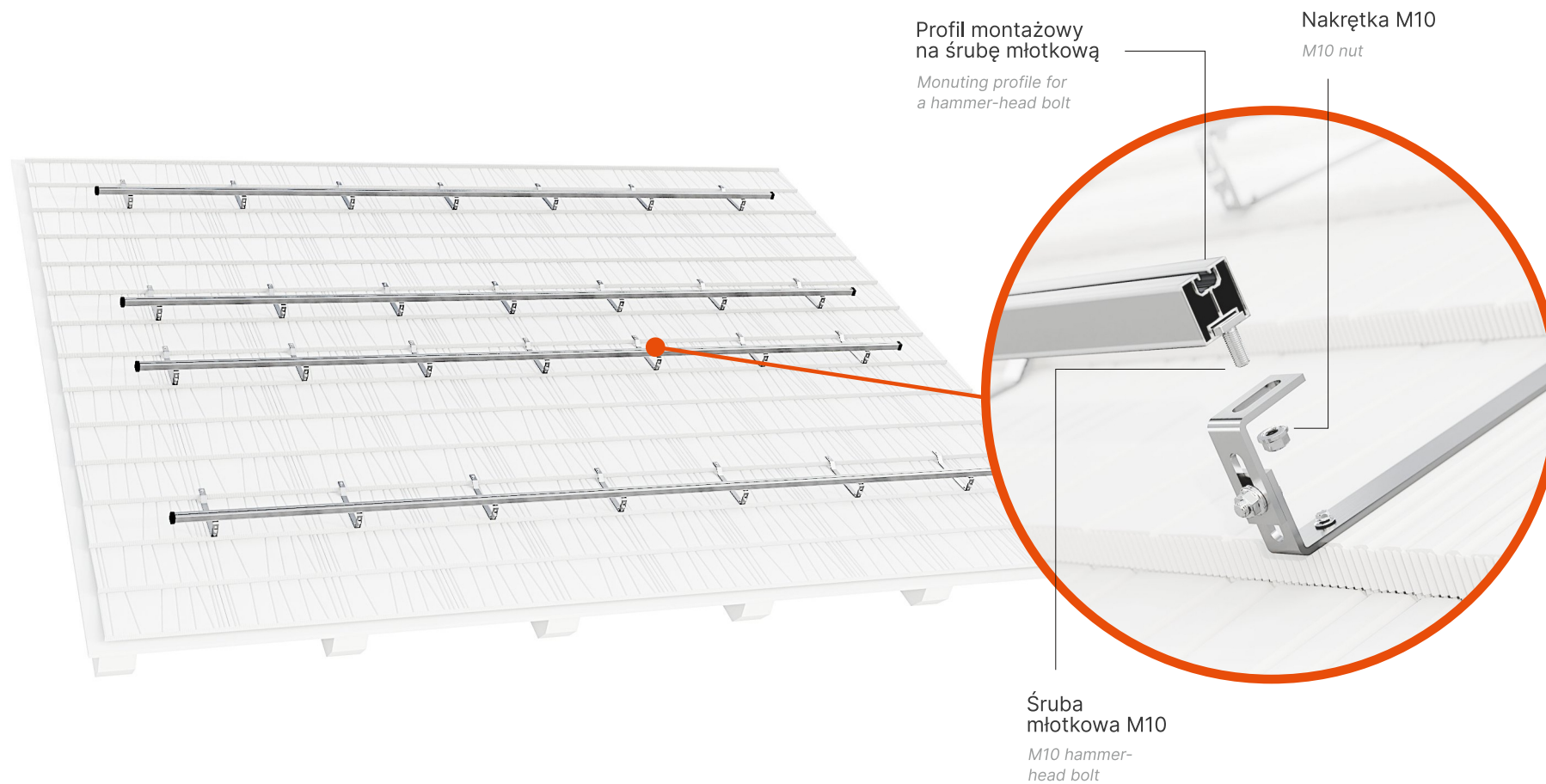
Przykręć uchwyt za pomocą wkrętów farmerskich 4,8 55mm z uszczelką.

Fasten the clamp using 4.8 55 mm farmer screws with gasket washers.



### 3. MONTAŻ BELEK POPRZECZNYCH

Cross beam installation



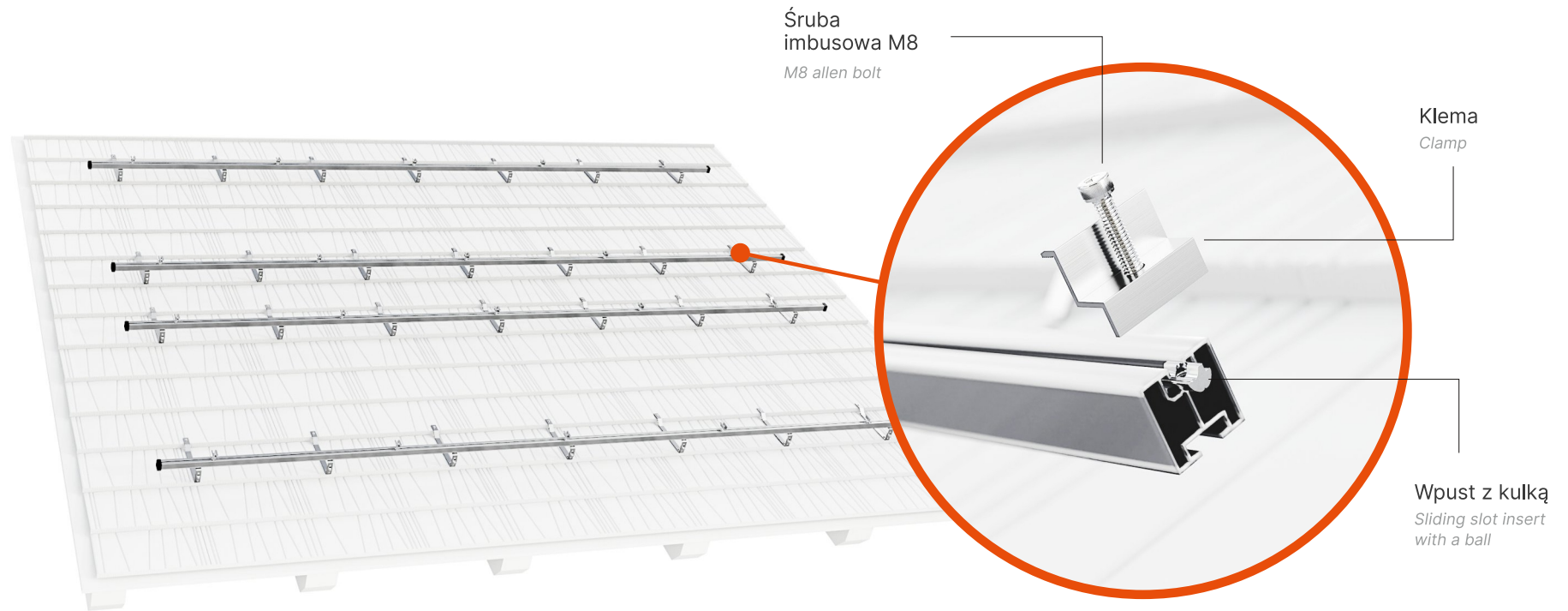
Zamocuj profile poprzeczne do uchwytych za pomocą śrub teowych lub sześciokątnych (w zależności od rodzaju profilu) i nakrętek wykorzystując otwory w uchwytych.

Fasten the cross beams to the tile clamps with M10 hex head or hammer head bolts (depending on the profile type) and nuts, using slots in the clamps.



## 4. MONTAŻ KLEM

Module clamps installation



W górnym kanale profilu umieść wpust przesuwany. Wpust przesuwany konstrukcyjnie przystosowany jest do włożenia od góry w dowolnym miejscu kanału. Po rozmieszczeniu wpustów lekko przymocuj klemy za pomocą śrub imbusowych, klemy powinny luźno wisieć, zostaną one przykręcone w czasie rozkładania kolejnych modułów.

Pierwszą i ostatnią w rzędzie będzie klema końcowa, stabilizująca krawędź pierwszego i ostatniego modułu. Pozostałe wpusty przesuwne łącz z klemami środkowymi, które stabilizują boki dwóch sąsiednich modułów. Prawidłowo dobrana klema końcowa ma wysokość równą grubości modułu, klemy środkowe pasują do dowolnej grubości modułu; prawidłowo dobrana śruba imbusowa będzie o 1 cm krótsza od grubości modułu, bez względu na to czy łączona jest z klemą środkową czy końcową.

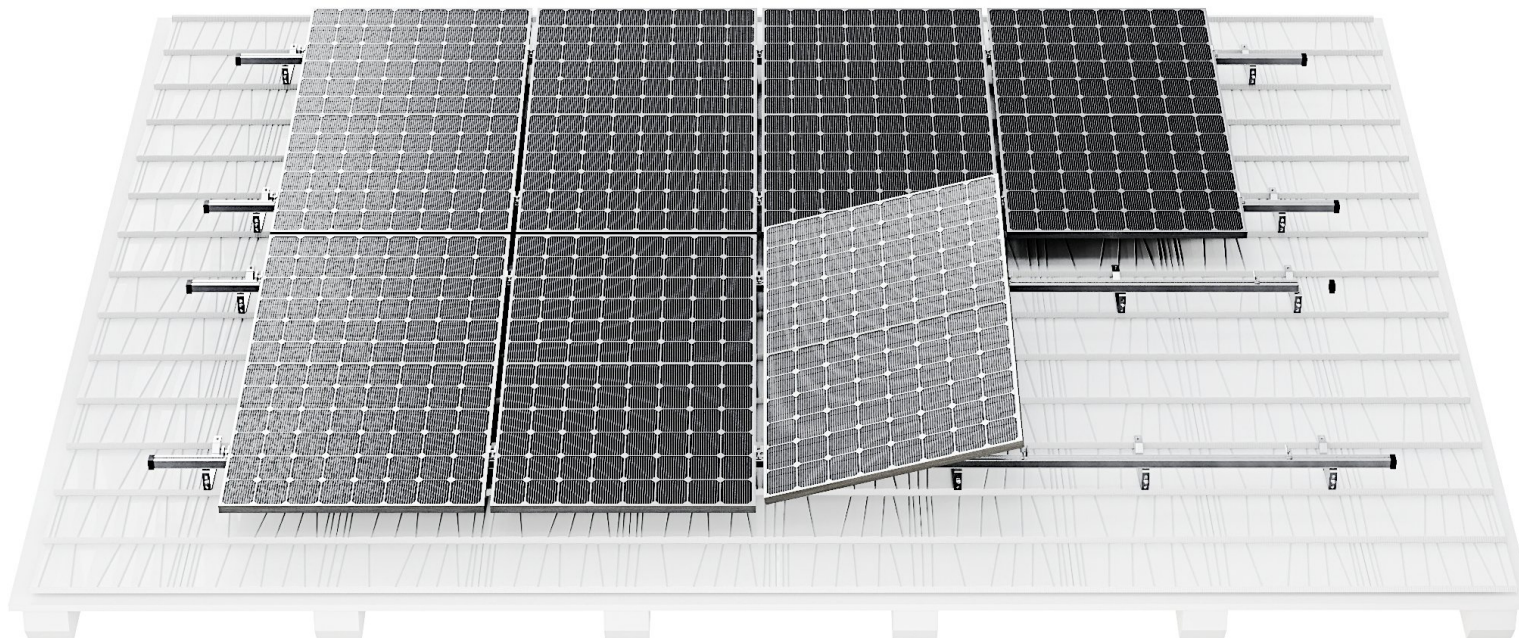
Insert the sliding slot insert in the top track of the cross beam profile. The sliding insert is designed to be installed from above anywhere along the track. After arranging the inserts lightly fasten clamps to the slot inserts using hex head bolts. Clamps should float freely and be tightened when subsequent modules are installed.

End clamps should be used at the start and end of module rows to stabilise the module's outer edge. Remaining slot inserts connect to the middle clamps which stabilise the sides of two neighbouring modules. The correctly chosen end clamp's height will be of the same as the module's thickness, the middle clamps fit modules of any thickness, the correct allen head bolt will be 1cm shorter than the module's thickness when inserted into either the middle or end clamp.



## 5. MONTAŻ PANELI FOTOWOLTAICZNYCH

*Installing the photovoltaic panels*



Na tak przygotowanej konstrukcji rozmieść moduły dokręcając kłemy kolejno po ułożeniu każdego następnego modułu. Kłemy powinny znaleźć się na odpowiedniej szerokości modułu, zgodnie z zaleceniami instrukcji montażu modułów fotowoltaicznych.

Zalecany moment dokręcania środkowych i końcowych kłem wynosi **8,5 Nm**. Dla zminimalizowania ryzyka deformacji ramy modułu PV moment dokręcenia nie powinien przekraczać **13,5 Nm**.

*On a structure prepared like this, install modules one by one securing every subsequent one with clamps. Clamps should be at the right module width, according to the PV module's installation manual.*

*The recommended tightening torque for the middle and end terminals is **8.5 Nm**. To minimize the risk of deformation of the PV module frame, the tightening torque should not exceed **13.5 Nm**.*